

## МИХАИЛ МИХАЙЛОВИЧ ЕРМОЛАЕВ

### К 115-ЛЕТИЮ СО ДНЯ РОЖДЕНИЯ

29 декабря 2020 года исполняется 115 лет со дня рождения выдающегося советского геолога и географа, исследователя Арктики, доктора геолого-минералогических наук, профессора, почетного члена Русского географического общества Михаила Михайловича Ермолаева.

Он родился в Петербурге. В 1922 году поступил на заочное отделение Политехнического института и одновременно начал работать в Северной научно-промышленной экспедиции Высшего совета народного хозяйства (впоследствии Арктический институт).

В 1924 году в жизни Ермолаева произошло событие, определившее всю его дальнейшую судьбу. Во время знаменитого страшного наводнения в Ленинграде он, спасая людей, простудился, получил тяжелейшее воспаление легких, перешедшее в скоротечную чахотку. Юноша буквально таял на глазах. Заключение известного врача-легочника профессора Штернберга было страшным: «При благоразумном образе жизни, постоянном лечении и внимательном отношении к себе проживете еще год-два. Больше не обещаю, а меньше — можете». Реакция Ермолаева на этот приговор оказалась совершенно неожиданной. Зачем кончать институт, надо успеть что-то сделать немедленно. Северная экспедиция планировала плавание на парусно-моторном судне «Эльдинг» к Новой Земле. Ермолаев обратился к начальнику Р.Л. Самойловичу, который был женат на его старшей сестре, с просьбой взять его в поход. Самойлович, зная все обстоятельства, тем не менее согласился. И произошло чудо — Ермолаев вернулся здоровым. Круг его обязанностей был определен без всяких скидок на молодость (он был самым молодым участником) и здоровье. На борту он занимался аналитическими работами, а во время высадок на берег — геологическими исследованиями сначала под руководством Самойловича в качестве коллектора, а затем и самостоятельно как геолог-съемщик. Перед началом похода Ермолаеву пришлось в кратчайшие сроки ознакомиться с основами геологии, которой ранее он никогда не занимался.

Экспедиция на «Эльдинг» прошла из Архангельска к северному острову Новой Земли, обогнула его с севера и провела опись восточного побережья, которое практически не посещалось со времен П.К. Пахтусова. Были впервые положены на карту заливы Русанова, Непукоева и Седова, открытые в 1910 году В.А. Русановым, выполнено несколько гидрологических станций, позволивших, кроме всего прочего, установить проникновение в Карское море атлантических вод, поднята морская фауна и пробы грунта. Ермолаев участвовал во всех работах на борту судна, а также проводил полуприемную съемку берегов, совмещая ее с геологическими маршрутами.

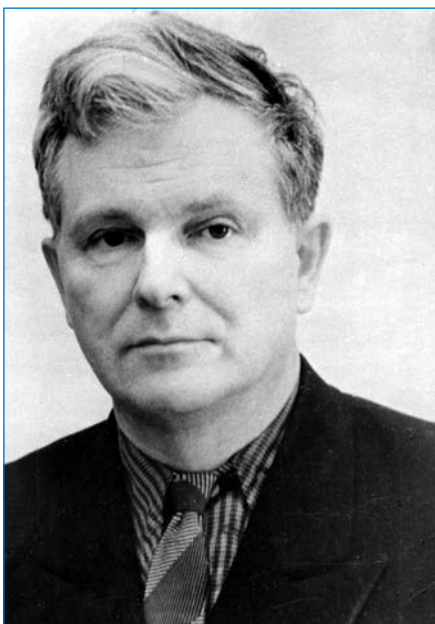
Первая арктическая экспедиция определила дальнейшую судьбу Ермолаева. Он уже не вернулся в Политехнический институт, поступив на заочное отделение географического факультета Ленинградского университета.

В 1926 году юный Ермолаев по просьбе академика Ф.Ю. Левинсона-Лессинга, которому понравилась его работа, посвященная образованию базальтовых призм, разыскал и обработал геологическую коллекцию академика Ф.Н. Чернышова, привезенную им с Тимана. Следом за этим поступило новое предложение: поехать на места исследований Чернышова и выяснить генезис найденных им образцов нефелинового сиенита, важнейшей рудообразующей горной породы. Своеобразие этой экспедиции было в том, что она состояла из одного Ермолаева и вопрос транспортировки ее к месту работ был его личным делом.

Ермолаеву удалось договориться с руководством рыбопромышленной экспедиции, отправлявшейся в Чешскую губу на знакомом ему «Эльдинге». В конце июля его высадили на берег и оставили одного с обещанием забрать через две недели. Каждый геолог, работавший в Арктике, знает — планируешь поездку на две недели, имей в виду два месяца. Так получилось и на этот раз. К назначенному времени Ермолаев выполнил свое задание, подготовил коллекции, но судно вовремя не пришло. Прождав месяц, он отправился в ближайшее селение на реке Индиге, планируя затем спуститься до устья к имевшейся там метеостанции, куда по его расчетам мог прийти «Эльдинг». Путешествуя то в одиночку, то в сопровождении кого-либо из местных жителей, с которыми у него сложились самые добрые отношения, Ермолаев достиг устья, где наконец-то встретился с долгожданным «Эльдингом». В процессе поездок он не прекращал исследования, значительно расширив и уточнив представления о геологии этого, тогда еще практически не изученного региона. Результаты его Тиманской экспедиции были высоко оценены научной общественностью.

В 1927 году Ермолаев работал на Новой Земле, а по возвращении получил приглашение Н.В. Пинегина принять участие в его экспедиции на Новосибирские острова. Планировалась организация полярной станции на юго-восточной оконечности о. Большой Ляховский — мысе Шалаурова. Взгляды Пинегина и Ермолаева на роль последнего в экспедиции полностью совпали. В летнее время предполагалось освобождение Ермолаева от рутинной работы на станции для проведения геологического и геоморфологического обследования острова.

В конце мая 1928 года зимовщики прибыли на поезд в Иркутск, перебрались в верховья Лены и на карбасе спустились до Якутска, где их поджидала парусно-



М.М. Ермолаев

моторная шхуна «Полярная звезда», ветеран плаваний в арктических водах Азии и Америки. На ней полярники дошли до Тикси, догрузившись, 10 августа вышли в море и лишь к концу месяца, проведя девять суток в ледовом плenu, пересекли пролив Дмитрия Лаптева и высадились на месте будущей зимовки. Уже к концу сентября был готов дом, и станция начала проведение обычного комплекса гидрометеорологических и геофизических наблюдений. Зимовка прошла успешно, некоторые события из жизни станции вошли в сюжет популярного фильма С.А. Герасимова «Семеро смелых», научным консультантом которого был Ермолаев.

Когда наступило лето, Ермолаев с артелью местных промышленников отправился в долгожданное путешествие по острову, маршрут которого прошел практически по всему его периметру. В истории Большой Ляховского это было третье по счету геологическое обследование после работ А.А. Бунге в 1885–1886 годах и К.А. Воллосовича в 1901 году. Материалы, полученные Ермолаевым, явились важным вкладом в изучение геоморфологии, палеогеографии, стратиграфии, магматизма, тектоники Новосибирских островов. Они использовались геологами в течение многих десятилетий. Ермолаев первым заострил внимание на том, что непосредственным фактором рельефообразования на острове Большой Ляховский являются термические процессы. Именно Ермолаевым введено в науку понятие «термокарст». Весьма ценными оказались находки ископаемых животных, которые сейчас хранятся в Зоологическом музее Российской Академии наук (РАН), им также обнаружены следы палеолитических поселений человека на полуострове Кигилях.

К сожалению, далеко не все задуманное Ермолаевым в этой экспедиции удалось осуществить. В конце маршрута он получил сообщение от Пинегина о необходимости немедленного возвращения на станцию. «Полярная звезда», которая должна была доставить смену полярников и все необходимое для следующей зимовки, погибла у мыса Буор-Хая. Предстояло возвращение на Большую землю своим ходом.

Весь путь от острова до Ленинграда занял полгода. Перед выходом, стремясь максимально обеспечить сохранность уникальных материалов, полярники продублировали все итоговые таблицы метеорологических, аэрологических и других специальных наблюдений. Для того чтобы вывезти все многочисленные геологические, зоологические и ботанические коллекции, огромное количество фотонегативов, которые были в то время стеклянными, люди жертвовали личными вещами и продовольствием, беря с собой лишь самое необходимое.

В путь вышли в самый разгар полярной ночи 18 декабря. Первый этап до села Казачьего в устье Яны составлял 450 км, далее двинулись на юг к Верхоянску, преодолев в лютые морозы 650 км, и затем, перевалив Верхоянский хребет, достигли Якутска. Здесь группа разделилась. Пинегин улетел в Москву, а все остальные, за

исключением Ермолаева, отправились конным транспортом к Иркутску и далее поездом в Ленинград. Ермолаеву же предстоял еще долгий путь на восток. Дело в том, что в его коллекции были материалы, не терпящие тепла: ткани и замороженные части тел крупных ископаемых животных, а также образец ископаемого льда, который он должен был доставить в Москву по заказу президента АН СССР А.П. Карпинского. На оленьей упряжке вдвоем с одним сопровождающим Ермолаев проделал 700-километровый путь по сибирской тайге до Алдана, где еще стояла зима, а оттуда на автомашине до ближайшей железнодорожной станции Большой Невер. Ценные образцы в специальной упаковке были помещены в холдный термоизоляционный вагон, и через шесть дней этот беспримерный переход благополучно завершился в Ленинграде.

По опубликованным в 1931–1933 годах результатам зимовки на острове Большой Ляховский Ермолаеву, не имеющему даже диплома о высшем образовании, в марте 1937 года без защиты была присуждена ученая степень кандидата геолого-минералогических наук.

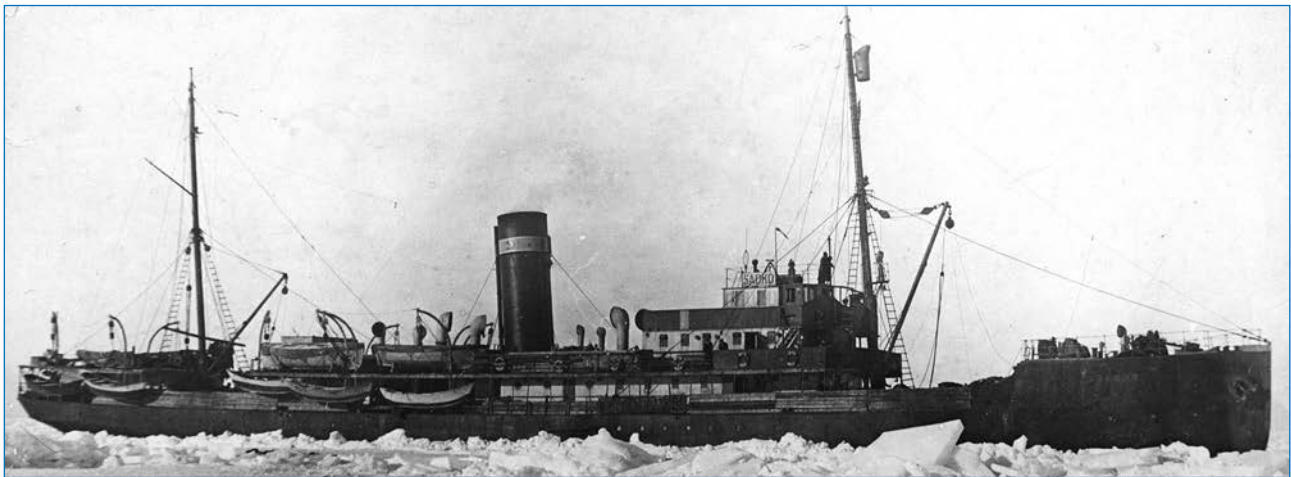
В 1932–1933 годах Ермолаев возглавлял геофизическую обсерваторию Русская Гавань на Новой Земле, проводившую исследования в рамках II Международного полярного года. Помимо выполнения геологических профилей, позволивших заложить основы стратиграфии палеозоя Новой Земли, он вместе с немецким геофизиком К. Велькеном осуществил сейсмометрические определения толщины материкового льда, ранее применявшиеся только в Гренландии, провел исследования стратосферы.

Во время зимовки на Новой Земле в очередной раз проявились замечательные человеческие качества Ермолаева. Ему, не имевшему медицинского образования, пришлось провести хирургическую операцию одному из промышленников, получившему сильнейшее обморожение рук. Без этой операции человек был обречен на гибель. Подобный опыт у Ермолаева уже был: в 1929 году при возвращении с Большого Ляховского он таким же образом спас якутского промышленника. Рискую навлечь на себя гнев руководства Главсевморпути, Ермолаев напрямую обратился к М.И. Калинин с просьбой об организации экспедиции по вывозу людей из Ново-земельских промысловых становищ, в которых начала свирепствовать цинга. Благодаря этому обращению правительственной комиссией была организована спасательная экспедиция на ледоколе «Красин». Для организации радиосвязи Ермолаеву с двумя товарищами пришлось на аэросанях отправиться на мыс Желания, а после поломки саней пешком пересечь ледниковый щит Новой Земли. Это событие также вошло в сюжет фильма «Семеро смелых». По окончании зимовки Ермолаева наградили орденом Трудового Красного Знамени.

С 1934 года молодой ученый возглавлял геологический сектор Арктического института, под его руководством организовывались экспедиции на Новую Землю,



М.М. Ермолаев – начальник полярной геофизической обсерватории Русская Гавань проводит наблюдения на леднике (1932/33 годы)



«Садко» во льдах во время дрейфа (октябрь 1937 – апрель 1938 года)

ЗФИ, архипелаг Де-Лонга, в период 1935–1938 годов он участвовал в трех высокоширотных экспедициях, в т. ч. в 1937–1938 годах на л/п «Садко». Эта экспедиция для него, как и для многих других полярников, оказалась последней. В 1937 году весь советский полярный морской флот был на трассе Северного морского пути и все корабли оказались в ледовом плену. Были тому объективные причины — этот трагический в истории Советского Союза год был еще и аномально тяжелым по ледовой обстановке в Арктике. Однако найдены были и субъективные причины. Власти нашли врагов народа, главным образом из руководства и состава команд зимующих кораблей. По мнению же Ермолаева, основная причина заключалась в беспомощности и некомпетентности руководства Главсевморпути, которым руководил в то время О.Ю. Шмидт, фактически полностью переключившийся на организацию дрейфующей станции «Северный полюс-1».

В 1938 году по возвращении из дрейфа Ермолаев был арестован. И.Д. Папанин, то ли догадываясь о предстоящем аресте Ермолаева, то ли что-то зная об этом, говорил: «Ермолайчик, побудь здесь у меня, поживи со мной на даче, поохотимся вместе...». Но Ермолаев очень спешил домой к семье, к только что родившемуся младшему сыну Михаилу и не послушался Папанина. При аресте конфисковали его практически готовую докторскую диссертацию, которая потом бесследно исчезла. Сначала его признали французским и германским шпионом, затем дело прекратили и тут же предъявили новое обвинение — во вредительстве. По этому делу проходили и другие геологи, в т. ч. Н.Н. Урванцев. Ермолаев был приговорен к 12 годам тюремного заключения — «приговор окончательный, обжалованию не подлежит». Тем не менее, в феврале 1940 года этот окончательный приговор был отменен «за отсутствием состава преступления». Однако уже в августе Ермолаева арестовали снова и без суда приговорили к 8 годам исправительно-трудового лагеря. В лагерях он пробыл до 1944

года и был досрочно освобожден за хорошую работу на строительстве Северной железной дороги. Его оставили на том же строительстве, только теперь в качестве вольнонаемного. Лишь после окончания войны Ермолаев получил возможность переселиться в Сыктывкар, в 1953 году он был амнистирован, а в 1955 получил разрешение вернуться в Ленинград.

После освобождения и реабилитации в 1959–1970 годах Ермолаев работал на кафедре физической географии Ленинградского университета, в 1965 году в Институте геологии и геохимии АН защитил докторскую диссертацию под названием «Происхождение и развитие бокситоносных фаций и бокситовых месторождений восточного склона Балтийского щита». Уже на склоне лет он бросил налаженную ленинградскую жизнь и переехал в Калининград, где при университете организовал единственную в стране кафедру географии океана, руководство которой совмещал с выполнением обязанностей проректора по научной работе. В Калининграде он завершил свою главную книгу «Введение в физическую географию».

В 1983 году Ермолаев возвратился в Ленинград. Годы брали свое. Его физическое и психическое состояние стало заметно ухудшаться, но он продолжал работать, готовя книгу воспоминаний, которая увидела свет уже после его смерти.

Он умер в Ленинграде, немного не дожив до 86 лет, и похоронен на Серафимовском кладбище. Это был выдающийся ученый и человек, потенциал которого

оказался не реализованным полностью из-за того, что его лучшие, наиболее продуктивные годы были искоренены тюрьмами и ссылками.

Именем Ермолаева названы мыс в заливе Мелкий на западном берегу острова Северный арх. Новая Земля, гора на южном берегу залива Русская Гавань и бухта на юге острова Южный арх. Новая Земля.

Могила М.М. Ермолаева на Серафимовском кладбище



**Г.П. Аветисов**  
(ВНИИОкеангеология).  
Фото из архива автора