

К ИСТОРИИ ДРЕЙФУЮЩЕЙ СТАНЦИИ «СЕВЕРНЫЙ ПОЛЮС-22»

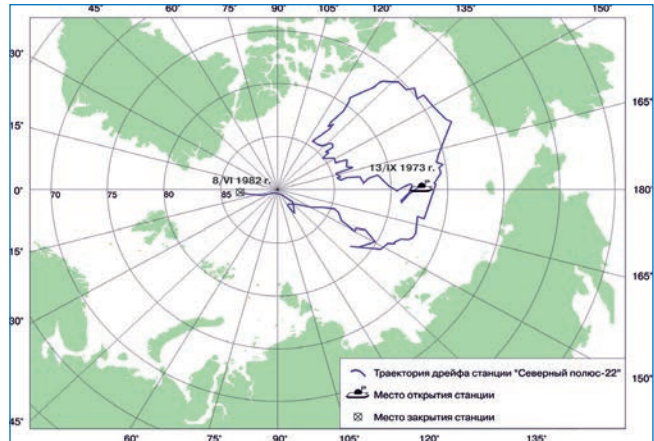
В истории отечественных дрейфующих станций «Северный полюс» дрейфующая станция СП-22 занимает особое место. Уникальность этой станции состоит как в продолжительности ее существования, так и траектории дрейфа, охватывающей две генеральные циркуляции морского льда в СЛО: Антициклональный круговорот и Трансарктический дрейф.

В апреле 1973 года летчик Л.А. Вепрев и ледовые разведчики И.П. Романов и В.В. Лукин обнаружили в море Бофорта ледовый остров размерами 5×2,2 км, на котором в сентябре того же года была открыта «Советская арктическая дрейфующая обсерватория «Северный полюс-22»». Дрейф СП-22 продолжался восемь с половиной лет, на станции побывало девять смен полярников; интересно, что геометрические размеры ледяного острова и его толщина за эти годы остались почти неизменными. Пройдя через точку Северного полюса, остров дрейфовал в направлении пролива Фрама. 8 апреля 1982 года его первооткрыватели — В.В. Лукин и Л.А. Вепрев — закрыли станцию, вывезли со льда на континент персонал, собранные научные материалы и оборудование. Ледяной остров остался на попечение ветра и волн и дрейфовал к Северной Атлантике, где ему предстояло превратиться из льда в воду.

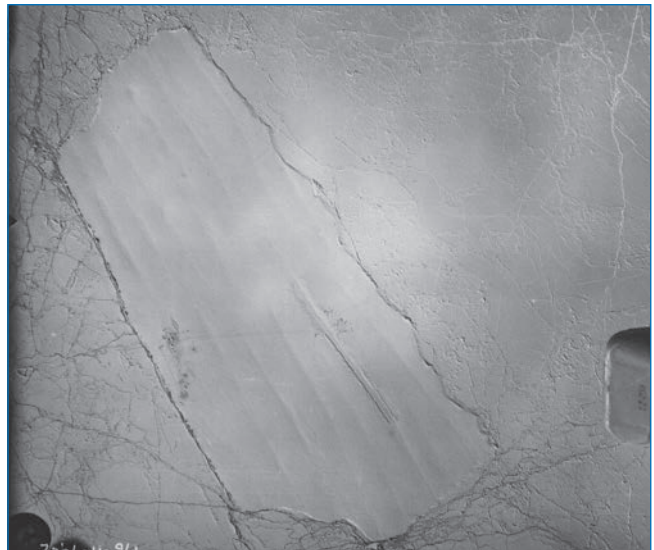
В этом месте рассказа об истории СП-22 необходимо объяснить: в чем, так сказать, «фишка» этой истории?

Начнем с того, что автору посчастливилось проводить гидробиологические и криобиологические исследования на этой станции с 1975 по 1981 год, целью которых было изучение состава биоты, структуры и функциональных особенностей экосистемы морского льда. Наблюдения проводились как в периоды полярного дня, так и ночи, с использованием различных подходов в организации полевых и лабораторных работ, включая водолазные методы сбора проб подо льдом. Результатом многолетних исследований в этот период стало обобщение материалов наблюдений, защита докторской диссертации и публикация монографии «Экосистема арктического морского льда». Здесь важно отметить личное отношение к этой станции. За время, проведенное среди полярных коллег, сближаешься не только с людьми, но и со льдом, который ты изучаешь, и особенно со льдом, на котором ты живешь. Ледовый остров с СП-22 был не только физической платформой для обеспечения надежности и безопасности проведения наблюдений, но со временем стал родным домом для исследователей-полярников. Особенно радовали некоторые появившиеся традиции. Например, по окончании дрейфа участники экспедиции делали совместную памятную фотографию под баннером с надписью: «Советская арктическая дрейфующая обсерватория «Северный полюс-22»». Тем более приятно и почетно было запечатлеть себя под баннером иностранным гостям, посещавшим станцию в разные периоды ее дрейфа.

Так случилось в жизни автора, что антарктическая тематика заняла почти полтора десятка лет, и он смог вернуться в Арктику только в 1997 году для участия в международном междисциплинарном эксперименте SHEBA, куда автора пригласили для проведения комплексных исследований биоты морских льдов. Для этой цели в море Бофорта в лед вморозили канадский ледокол «Des Groseilliers», который был для участников дрейфа «и стол, и дом... и работа»: весь быт участников эксперимента — на борту ледокола, а все полевые работы выполнялись за пределами «дома» — на морском льду.



Дрейф СП-22 с сентября 1973 года по апрель 1982 года.



Фотография ледового острова, на котором была открыта СП-22.

На снимке: группа темных пятен слева — расположение лагеря станции; «полоса» справа — ледовый аэродром. Фото из архива ААНИИ.

Организация водолазных работ подо льдом на начальных этапах дрейфа СП-22. Как правило, погружения проводились в разводах, образующихся у края ледового острова в результате деформации морского льда. Фото из архива ААНИИ.





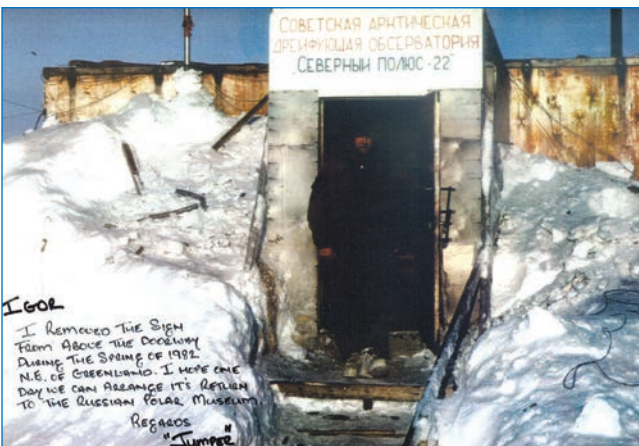
Вмороженный в лед канадский ледокол "Des Groseilliers", дрейфовавший в море Бофорта с октября 1997 года по октябрь 1998 года. Фото И.А. Мельникова.

Любопытная деталь: по протоколу экспедиции через каждые 6 недель проходила смена научного и обслуживающего состава, т.е. каждые 6 недель состав экспедиции обновлялся. В обязанности каждого вновь прибывшего ученого входило выступление с лекцией на тему его научных интересов. Поскольку автора никто не менял, а провел он в этих местах 9 из 12 месяцев, то ему неоднократно приходилось наравне со всеми делиться своими научными достижениями.

И вот однажды, выступая перед аудиторией и рассказывая о работах на дрейфующих станциях СП, я показал слайд, на котором был изображен балок с баннером «Советская арктическая дрейфующая обсерватория "Северный полюс-22"». Вдруг послышался громкий уверенный голос, сказавший, что этот баннер находится у него дома в Сиэтле (штат Вашингтон, США). Первое, что пришло в голову, — мол, вот чудак. Однако, взяв себя в руки, начал спокойно объяснять: наши люди — Лукин и Вепрев — закрыли станцию еще в 1982 году, а сейчас 1998 год, станция и ледяной остров уже не существуют. Но «чудак» настаивал на своем и обещал представить доказательства прямо здесь на "Des Groseilliers" по окончании лекции. Далее как в хорошем детективе.

Поднялись в каюту хозяина, где он — Джон Биттер по прозвищу Jumper, полученному за прыжки с парашютом на Южном и Северном полюсах, — продемонстрировал мне фотографию, сделанную весной 1982 года на СП-22. Джон — американец, сотрудник Лаборатории морских арктических исследований на Аляске, стоит у входа в жилой балок. Над входом — баннер с надписью об СП-22. Неверо-

Джон Биттер "Jumper" у входа в жилой балок на СП-22 после закрытия станции. Фото Дж. Биттера.



Баннер над входом в кают-компанию на СП-22 (январь 1981 года). Фото В.В. Цапина.

ятно! В голове крутится множество вопросов типа «что-где-когда». Пытаюсь понять его быструю речь и свести концы с концами. А логика оказалась невероятно проста: оставленный на произвол морских течений и волн ледовый остров вместе со станционным скарбом оказался у берегов Гренландии. Не секрет, что «в те времена укромные, теперь почти былинные» (В. Высоцкий) определенные государственные организации интересовались деятельностью противоположной стороны, и, вероятно, цель посещения брошенного на произвол судьбы ледового острова нашими, как теперь говорят, «партнерами» состояла в попытке выяснить, чем же занимались их русские коллеги в течение почти девяти лет на дрейфующей станции. И мой коллега участвовал в этой операции. Слушая далее Джона, я узнал, что он прихватил баннер как сувенир и сейчас эта реликвия хранится в его доме в Сиэтле. Никаких осуждений! Ей-богу, окажись на какой-либо брошенной, например, американской станции, я поступил бы точно так же. Ну, а далее все проходило в жанре — Джон, ты мне друг? Поскольку такие сюрпризы в жизни редки и приятны (конечно, под шотландский «чай»), то вскоре были вытащены фломастеры и на фотографии появилась надпись: «Игорю. Я снял эту надпись над входом весной 1982 у северо-восточного (побережья) Гренландии. Я надеюсь, что однажды мы сможем организовать ее доставку в Русский полярный музей. С уважением "Jumper"». Дальше — братание, разговоры о «былом и думах», о будущем, о том, какие хорошие те и какие отвратительные эти и пр. Результат теплой и дружеской беседы — приезжай, забирай, отвози (оригинал баннера).

Памятная фотография участников дрейфа СП-22 в апреле 1980 года (начальник смены В.С. Рачков) под баннером станции. К сожалению, «иных уж нет, а те далече». Фото И.А. Мельникова.





У дома, где хранится раритет СП-22 (Сиэтл, штат Вашингтон, США); на фото – хозяин дома Джон Биттер "Jumper", баннер и автор истории. Март 1998 года. Фото из архива И.А. Мельникова.

Так случилось, что автор возвращался из экспедиции SNEBA в Москву через Сиэтл, где представилась возможность посетить дом Джона. Из хранилища был вытаскен баннер, и сделана памятная фотография, как доказательство и свидетельство к истории, о которой идет здесь речь. Джон предлагал мне забрать баннер с собой в Москву, но в силу определенных обстоятельств не было возможности это сделать. Было решено отложить сие важное предприятие до лучших времен.

Вместо послесловия. Прошло почти два десятилетия с момента нашей встречи с Джоном и описанной здесь истории.

Время от времени автор поднимал вопрос об организации возвращения раритета СП-22 на Родину, но пока безрезультатно. Баннер «Советская арктическая дрейфующая обсерватория "Северный полюс-22"» — это не просто кусок фанеры с надписью, это прежде всего — часть великой истории и нашего Отечества, и полярников дрейфующих станций «Северный полюс», вложивших свой труд в научные открытия в Арктике.

*И.А. Мельников
(Институт океанологии им. П.П. Ширшова РАН)*

ПОЛЯРНЫЕ БУДНИ НА МАРШРУТЕ В ДЕЛЬТЕ ЛЕНЫ

Слово «экспедиция» вошло в мою жизнь довольно давно и означало, естественно, кочевую жизнь, палатки, костер, добрую песню и, конечно, нерушимую дружбу. Со временем эти представления не изменились, и хотя бывают экспедиции, где ноутбуков на душу участников больше, чем в престижном научно-исследовательском институте, но старая добрая гитара всегда со мной, и песня по-прежнему согревает душу, а костер тело. Но в те далекие восьмидесятые слово «экспедиция» для меня, тогда молодого лаборанта географического факультета Ленинградского университета, было магическим и связанным только с науками о Земле, и казалось кощунственным слышать из уст какого-нибудь киношника, что он отправляется в «экспедицию». А теперь, когда я побывал во многих уголках планеты, в том числе и в Антарктиде, и когда я открываю очередной номер журнала «Экспедиция», это слово наполняется для меня особым смыслом.

Об одной такой экспедиции, которая случилась в конце 1990-х годов, я и хочу рассказать. Для меня, учителя геогра-

фии, имевшего за плечами опыт работы в Азиатской экспедиции географического факультета Ленинградского университета, лето — полевая пора. Как профессиональный географ, я каждый год отправлялся в составе экспедиций отдела географии полярных стран ААНИИ на север, не только для того, что бы остаться «в обойме» и не потерять возможность странствовать, но и расти профессионально — учитель географии должен видеть (по мере возможности) то, о чем он говорит. В составе легендарной, не побоюсь этого слова, экспедиции А-162, которую возглавлял Дмитрий Юрьевич Большианов, мне посчастливилось поработать на полуострове Таймыр, Северной Земле, в дельте реки Лены. Именно Дмитрий Юрьевич стал моим «арктическим крестным отцом», хотя свой первый арктический опыт я получил в паре с другим «монстром» полярной географии — Вячеславом Михайловичем Макеевым, а работа в экспедиции близко свела меня с другими сотрудниками отдела — Михаилом Анисимовым, Григорием Федоровым, Еленой Павловой и Мариной Дорожкиной.