

## □ ОСВОЕНИЕ АРКТИЧЕСКОГО РЕГИОНА

кумполярного Севера. За счет созданного на территории благоприятного инвестиционного климата в 2009 г. объем иностранных инвестиций в экономику Ямало-Ненецкого автономного округа превысил 1 млрд долларов США.

Ямал – это один из пяти регионов России с самым высоким индексом инвестиционного рейтинга. Этот факт был подтвержден в феврале 2010 г. Международным рейтинговым агентством Standard & Poor's. По объему валового регионального продукта (ВРП) на душу населения Ямало-Ненецкий автономный округ занимает одно из первых мест среди субъектов Российской Федерации. Ежегодный прирост ВРП в автономном округе составляет более 3,5 млрд долларов. В 2010 г. ВРП Ямало-Ненецкого автономного округа превысил 29 млрд долларов.

Автономный округ обладает уникальной ресурсной базой углеводородов. Текущие разведанные запасы природного газа, включая шельф Карского моря, составляют 70 % от российских или 19 % от мировых запасов природного газа. Даже богатые углеводородами страны Ближнего Востока проигры-

вают автономному округу по запасам «голубого топлива». 40 % газа, потребляемого в странах Европы, добывается на Ямале. Являясь главным газовым плацдармом России, Ямало-Ненецкий автономный округ имеет все необходимое для того, чтобы остаться центром российской и мировой газодобычи XXI века. Этот арктический регион обладает уникальными промышленными и человеческими ресурсами, и именно поэтому впереди у Ямала большое будущее и широкие возможности по развитию перспективных отраслей экономики.

Ямальцы, как все северяне, отличаются необыкновенным гостеприимством и всегда рады видеть у себя добрых друзей.

Более подробную информацию о туристическом потенциале Ямало-Ненецкого округа можно получить на официальном сайте Правительства Ямало-Ненецкого автономного округа <http://www.adm.yanao.ru>.

*Д.Н.Кобылкин, Губернатор  
Ямало-Ненецкого автономного округа*

## «РУССКАЯ АРКТИКА» – НОВАЯ ОСОБО ОХРАНЯЕМАЯ ПРИРОДНАЯ ТЕРРИТОРИЯ

В апреле 2011 г. завершился продолжительный процесс создания новой особо охраняемой природной территории (ООПТ) в Российской Арктике. Во исполнение распоряжений Правительства РФ от 23.05.01 № 725-Р «Об организации национального парка «Русская Арктика» в период 2001–2010 гг.», от 15.06.2009 № 821-Р «Об учреждении национального парка «Русская Арктика», от 11.12.2010 № 2250-Р «О создании федерального государственного бюджетного учреждения «Национальный парк «Русская Арктика» и об отнесении его к ведению Минприроды России» приказом МПР такое учреждение было создано и национальный парк приступил к функционированию.

### История вопроса

На Европейском Севере России охрана живой природы имеет давние традиции, именно здесь создавались первые заповедники для охраны морской фауны. Учитывая, что северная часть Баренцева моря была и остается наименее затронутой хозяйственной деятельностью и сохранившей первозданные черты высокоарктических экосистем, целесообразно зарезервировать ее от интенсивного промышленного освоения. Идея создания заповедной территории в этом регионе имеет тридцатилетнюю историю. Ее начало было положено экспедиционными изысканиями и разработкой проекта заповедника на Земле Франца-Иосифа, выполненными ФГУ «ВНИИприроды» еще в начале 1980-х гг. В итоге в 1994 г. архипелаг вместе с прилегающей акваторией был объявлен федеральным государственным заказником. Тогда же Международной арктической комплексной экспедицией (МАКЭ) НИИ природного и культурного на-

следия им. академика Д.С.Лихачева была выдвинута инициатива создания единой системы особо охраняемых территорий в Баренцевоморском регионе, включая такую малораспространенную на тот момент в России форму охраны, как национальный парк. В дальнейшем идея создания национального парка в Баренцевом море неоднократно озвучивалась на региональных, национальных и международных научных форумах. По результатам исследований МАКЭ совместно с голландскими учеными, представленным в 1998 г. в Москве на Международном симпозиуме памяти Виллема Баренца «Охрана природы Арктики», в резолюцию симпозиума вошло предложение по «увечовечению памяти Виллема Баренца путем учреждения на Новой Земле в Российской Арктике мемориальной особо охраняемой природной и историко-культурной территории с функциями интеграции сохранения и эффективного использования уникального природного и культурного наследия». После этого в 1999 г. на основе ходатайств Администрации Архангельской области и Архангельскприроды собрание депутатов Архангельской области приняло решение о поддержке предложения по созданию национального парка «Русская Арктика». Инициатива получила поддержку на правительственном уровне и благодаря неустанным усилиям областных природоохранных органов и общественности через десять лет была воплощена в жизнь.

В 2006 г. было разработано эколого-экономическое обоснование создания национального парка, научное обоснование для которого подготовили ААНИИ и НИИ природного и культурного наследия с участием специалистов ЗИН РАН, БИН РАН, ФГУ «ВНИИприроды», ВНИИ «Океангеология»,

ПИНРО и ПМГРЭ. ААНИИ был также подготовлен ГИС-проект «Национальный парк «Русская Арктика», включивший тематические слои с описанием регламентов природопользования и ценности территории с точки зрения поддержания местных экосистем, культурно-исторической, эстетической и научно-просветительской значимости, рекреации. Весь проект успешно прошел государственную экспертизу, после чего наступил продолжительный период окончательного согласования со всеми заинтересованными министерствами и ведомствами. В результате проект претерпел существенные изменения, в состав собственно национального парка вошел только южный проектный кластер, расположенный на северо-восточной оконечности острова Северный архипелага Новая Земля. Архипелаг Земля Франца-Иосифа был передан под управление администрации национального парка без изменения границ и с сохранением режима государственного заказника, а остров Виктория остался вне заповедной инфраструктуры.

Самое деятельное участие в создании новой ООПТ на протяжении всех лет сложной подготовки принимала группа охраны заказника Земля Франца-Иосифа при поддержке Комитета по природным ресурсам Архангельской области. Группа продемонстрировала неформальную заинтересованность, энтузиазм и целенаправленную инициативу в решении порой весьма непростых вопросов по созданию национального парка. Усилия оказались не напрасными – директором национального парка назначен выдвинутый губернатором Архангельской области руководитель группы охраны Роман Ершов. Он на протяжении последних лет координировал проект «Русская Арктика», готовил учредительные документы, постоянно участвовал в экспедициях на высокоширотных островах, наработал уникальный опыт полевой и организаторской работы, в том числе во взаимодействии с научно-исследовательскими учреждениями, силовыми структурами, туристическими компаниями. Есть все основания полагать, что молодой инициативный директор сохранит преемственность начатых исследовательских и природоохранных работ, деятельности по развитию экологического туризма, обеспечит их эффективное развитие на новой особо охраняемой территории.

### Состав и структура национального парка

Площадь вновь образованной ООПТ составляет 1 млн 426 тыс. га, из которых немногим более

790 тыс. га приходится на морскую акваторию в границах территориальных вод Российской Федерации. Основные цели создания национального парка – сохранение природного и историко-культурного наследия Российской Арктики и включение территории парка в систему научного, научно-познавательного, экологического и спортивного туризма. В задачи учреждения входит: сохранение природных комплексов, уникальных и эталонных природных участков и объектов; сохранение историко-культурных объектов; экологическое просвещение населения; создание условий для регулируемого туризма и отдыха; разработка и внедрение научных методов охраны природы и экологического просвещения; экологический мониторинг; восстановление нарушенных природных и историко-культурных комплексов и объектов.

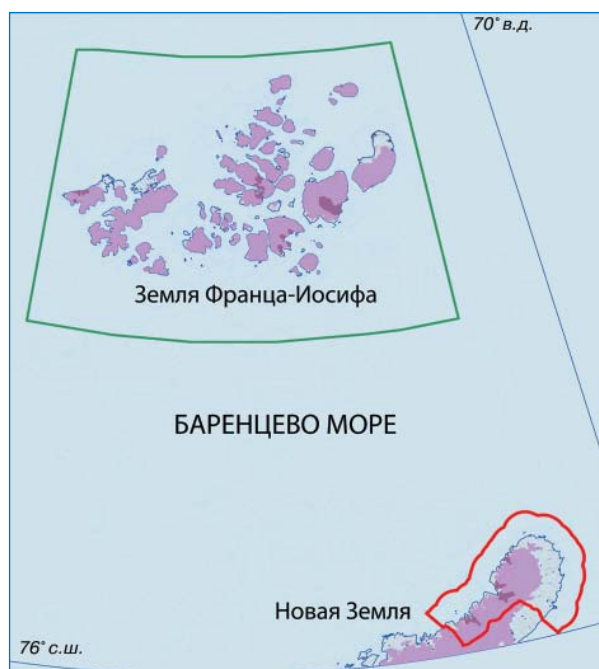
Для наиболее эффективного выполнения всего комплекса поставленных задач в составе территории выделены функциональные зоны с различным режимом природопользования: заповедная, особо охраняемая, охраны морских биологических ресурсов, охраны историко-культурных объектов, познавательного туризма, обслуживания посетителей, хозяйственного назначения.

### Основные природные и культурно-исторические достопримечательности

Главной историко-культурной достопримечательностью нового на-

ционального парка, безусловно, является комплекс памятных мест и памятников, связанных с экспедициями голландского мореплавателя Виллема Баренца (1595, 1596–1597 гг.). В Ледяной Гавани состоялась зимовка экспедиции, здесь Баренц провел с командой последний год своей жизни, отсюда ушел в последнее плавание. На побережье сохранились остатки зимовья и деревянного судна голландцев. Впоследствии места посещались различными промысловыми и исследовательскими экспедициями, здесь появились памятные знаки. Вдоль побережья также имеется ряд мест, хранящих память о российском и советском периодах освоения Арктики, включая экспедиции Саввы Лошкина и Георгия Седова, ряд экспедиций Всесоюзного Арктического института и деятельность полярной станции Мыс Желания.

Природные комплексы севера Новой Земли представлены арктическими тундрами с характерным растительным и животным миром. На Оранских островах и мысе Гемскерка расположены крупнейшие птичьи базары северо-востока Новой Земли, имеются береговые лежбища атлантического моржа и родовые берлоги белого медведя, обитает дикий северный



Положение вновь образованной ООПТ



Ледяная гавань. Место зимовки экспедиции Баренца.  
Фото А. Чичаева

олень самостоятельного новоземельского подвида, все перечисленные млекопитающие занесены в Красную книгу РФ. Среди ценных геологических объектов следует упомянуть разрезы верхнепротерозойских и палеозойских толщ на берегу заливов Иностранцева и Екс и в некоторых других местах.

Территория заказника Земля Франца-Иосифа богата историческими достопримечательностями, многие памятники и памятные места имеют международное значение. Архипелаг играет ключевую роль в поддержании ряда популяций редких и характерных видов птиц и млекопитающих высокоширотной Арктики. Эта территория вовлечена в сферу международного туризма одной из первых в Российской Арктике, уже с 1991 г. здесь регулярно проходят ледокольные круизы.

С созданием национального парка и включением в его структуру заказника, появляются новые возможности и перспективы для более эффективного использования научного, рекреационного и просветительского потенциала северо-востока Баренцева моря. Учитывая удаленность, труднодоступность и малонаселенность территории ООПТ, с одной стороны, и наличие сторонних землепользо-

вателей и текущую деятельность в районе различных организаций, с другой стороны, перспективным институциональным инструментом для обеспечения эффективной логистики, комплексных исследований и мониторинга, надежного контроля соблюдения режима охраны представляется закреплённая соответствующими нормативными документами о взаимодействии и сотрудничестве кооперация между структурами Минприроды и Росгидромета с Федеральной пограничной службой ФСБ России, а также сотрудничество с Администрацией Севморпути, транспортными и туристическими операторами, научно-исследовательскими экспедициями.

Национальный парк «Русская Арктика» приглашает к сотрудничеству все стороны, заинтересованные в изучении и сохранении природы, животного и растительного мира высокоширотной Арктики, в исследованиях и охране ее культурно-исторического наследия, в развитии экологического, научного и познавательного туризма.

*М.В. Гаврило  
(ААНИИ; Национальный парк «Русская Арктика»)*

Ледяная гавань. Пейзаж с медведем.  
Фото А. Чичаева

